

TALLER DE NOMENCLATURA

CAPITULO 85 AL FINAL

ING. GUSTAVO E. LEMA

gustavo@lemagrille.com www.lemagrille.com

CÓMO UTILIZAR "LOS DEMÁS"

- 7009.10.00.00 – Espejos retrovisores para vehículos
- 7009.9 - Los demás
- 7009.91 Sin enmarcar
- 7009.92 Enmarcados

COMO UTILIZAR LOS DEMÁS

- 8418.30 - Congeladores horizontales del tipo arcón (cofre), de capacidad inferior o igual a 800 l
-
- 8418.40 - Congeladores verticales del tipo armario, de capacidad inferior o igual a 900 l
-
- 8418.50 - Los demás muebles (armarios, arcones (cofres), vitrinas, mostradores y similares) para la conservación y exposición de los productos, que incorporen un equipo para producción de frío

DEFINICIÓN CONGELADORES

FREEZING is a method of food preservation that slows the physical changes and chemical and microbiological activity that cause deterioration in foods. Reducing temperature slows molecular and microbial activity in food, thus extending useful storage life. Although every product has an individual ideal storage temperature, most frozen food products are stored at -18 to -35°C . [Chapter 21](#) lists frozen storage temperatures for specific products.

VÁLVULAS TERMOSTÁTICAS

8481.80.2	De los tipos utilizados en refrigeración					
8481.80.21.00	Válvulas de expansión termostática o presostática	14	BK	2	2	10
8481.80.29.00	Los demás	14	BK	14	0	10

GENERADORES FOTOVOLTAICOS

NOTA EXPLICATIVA 85.01, EXCLUSIÓN

- g) Las células solares, incluso ensambladas en módulos o formando paneles sin dispositivos, incluso muy sencillos, que puedan producir energía eléctrica directamente utilizable, por ejemplo, por un motor o un aparato de electrólisis (**partida 85.41**).

GENERADORES FOTOVOLTAICOS

NOTA EXPLICATIVA 85.41

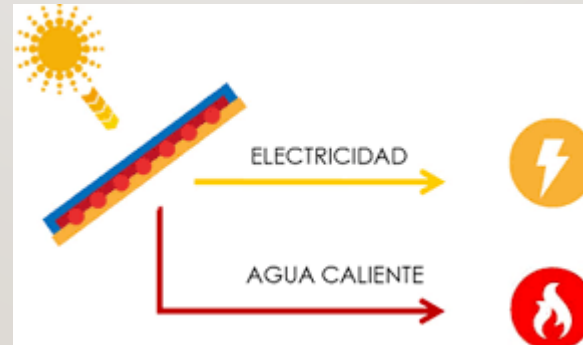
- Las **células solares**, células fotovoltaicas de silicio que transforman la luz solar directamente en energía eléctrica. Se utilizan generalmente en grupos para alimentar con energía eléctrica los cohetes o los satélites de investigaciones espaciales, emisoras de socorro de montaña, etc.
-
- Permanecen clasificadas aquí las células solares, incluso ensambladas en módulos o constituyendo paneles. Por el contrario, **se excluyen** de esta partida los paneles o los módulos equipados con dispositivos, incluso muy sencillos (por ejemplo, diodos para dirigir la corriente) que permitan suministrar energía directamente utilizable, por ejemplo, por un motor o un aparato de electrólisis (**partida 85.01**).

GENERADORES FOTOVOLTAICOS

8501.3	- Los demás motores de corriente continua; generadores de corriente continua:					
8501.31	-- De potencia inferior o igual a 750 W					
8501.31.10	Motores					
8501.31.10.10	Para vehículos automotores	18	0	0	11	
8501.31.10.90	Los demás	18	0	0	11	
8501.31.20.00	Generadores	18	18	0	11	
8501.32	-- De potencia superior a 750 W pero inferior o igual a 75 kW					
8501.32.10.00	Motores	18	18	18	11	
8501.32.20	Generadores					
8501.32.20.10	Para vehículos automotores	18	18	18	11	
8501.32.20.90	Los demás	18	18	0	11	
8501.33	-- De potencia superior a 75 kW pero inferior o igual a 375 kW					
8501.33.10.00	Motores	14	BK	0	0	11
8501.33.20.00	Generadores	14	BK	0	0	11
8501.34	-- De potencia superior a 375 kW					
8501.34.1	Motores					
8501.34.11.00	De potencia inferior o igual a 3.000 kW	14	BK	0	0	11
8501.34.19.00	Los demás	0	BK	0	0	11
8501.34.20.00	Generadores	14	BK	0	0	11

COLECTORES SOLARES HÍBRIDOS

85.01



FUENTE DE PODER

8504.21.00.00 VS. 8504.40.90.00



ASPIRADORAS

85.08	Aspiradoras.
8508.1	- Con motor eléctrico incorporado:
8508.11.00.00	- - De potencia inferior o igual a 1.500 W y de capacidad del depósito o bolsa para el polvo inferior o igual a 20 l
8508.19.00.00	- - Las demás
8508.60.00.00	- Las demás aspiradoras
8508.70.00.00	- Partes

ASPIRADORAS

- **85.08 - Vacuum cleaners.**
-
- - With self-contained electric motor :
-
- 8508.11 - - Of a power not exceeding 1,500 W and having a dust bag or other receptacle capacity not exceeding 20 l
-
- 8508.19 - - Other
-
- 8508.60 - Other vacuum cleaners
-
- 8508.70 - Parts

ASPIRADORAS

- **85.08 - Vacuum cleaners.**
-
- - With self-contained electric motor :
-
- 8508.11 - - Of a power not exceeding 1,500 W and having a dust bag or other receptacle capacity not exceeding 20 l
-
- 8508.19 - - Other
-
- 8508.60 - Other vacuum cleaners
-
- 8508.70 - Parts

ASPIRADORAS

- Salvo lo dispuesto en la Nota 1 d) del Capítulo 85, la presente partida comprende las aspiradoras de todo tipo, incluyendo las de uso manual y las de materias secas o líquidas, aunque se presenten con accesorios tales como cepillos rotativos, sacudidores de alfombras, cabezas de succión multifuncionales, etc.
-
- Las aspiradoras cumplen dos funciones: la aspiración de materias, incluso polvo, y la filtración del aire transportado. Una turbina montada directamente sobre el eje del motor hace la aspiración girando a gran velocidad. El polvo y demás materias se recogen y depositan en un saco para polvo interior o exterior a la vez que el aire aspirado y filtrado se utiliza igualmente para enfriar el motor.
-
- Esta partida incluye, entre otros, aspiradoras del tipo de aparatos para almohazar caballos y ganado.
-
- Esta partida **no comprende** los aparatos para la limpieza de alfombras y moquetas in situ, mediante inyección de una solución líquida de limpieza que luego es extraída por aspiración, distintos a las aspiradoras que combinan la aspiración por vía húmeda y seca (**partida 84.51 u 85.09**).
-
- También se **excluyen** las aspiradoras de los tipos utilizados en medicina, cirugía, odontología o veterinaria (**partida 90.18**)
-



ELECTRODOMÉSTICOS

4. La partida 85.09 comprende, siempre que se trate de aparatos electromecánicos de los tipos normalmente utilizados en usos domésticos:

a) las enceradoras (lustradoras) de pisos, trituradoras y mezcladoras de alimentos y extractoras de jugo de frutos u hortalizas, de cualquier peso;

b) los demás aparatos de peso inferior o igual a 20 kg, excepto los ventiladores y las campanas aspirantes para extracción o reciclado, con ventilador incorporado, incluso con filtro (partida 84.14), las secadoras centrifugas de ropa (partida 84.21), las máquinas para lavar vajilla (partida 84.22), las máquinas para lavar ropa (partida 84.50), las máquinas para planchar (partidas 84.20 u 84.51, según se trate de calandrias u otros tipos), las máquinas de coser (partida 84.52), las tijeras eléctricas (partida 84.67) y los aparatos electrotérmicos (partida 85.16).

Para la aplicación de esta partida, se entenderá por *aparatos electromecánicos* únicamente los aparatos con motor eléctrico **incorporado**. En cuanto a los términos de uso doméstico, designan en este caso los aparatos utilizados normalmente en los hogares. Estos aparatos se identifican, según el tipo, por una o varias características, tales como dimensiones, diseño, potencia, capacidad, volumen. Tales características se tomarán en cuenta según la importancia de la función a realizar por el aparato considerado, la cual no debe sobrepasar la necesaria para satisfacer las necesidades o exigencias del ámbito doméstico.

DVR CON EDICIÓN IMAGEN Y SONIDO

85.21	Aparatos de grabación o reproducción de imagen y sonido (vídeos), incluso con receptor de señales de imagen y sonido incorporado.					
8521.10	- De cinta magnética					
8521.10.10.00	Grabador-reproductor, sin sintonizador	0	BK	0	0	11
8521.10.8	Los demás, para cintas de anchura inferior a 19,05 mm (3/4")					
8521.10.81.00	En casetes, de anchura de cinta igual a 12,65 mm (1/2")	20		20	0	11
8521.10.89.00	Los demás	20		20	0	11
8521.10.90.00	Los demás, para cintas de anchura superior o igual a 19,05 mm (3/4")	0	BK	0	0	11
8521.90	- Los demás					
8521.90.10.00	Grabador-reproductor y editor de imagen y sonido, en disco, por medio magnético, óptico u optomagnético	0	BK	0	0	11
8521.90.90.00	Los demás	20		20	0	11

VIDEO CONFERENCIA



VIDEO CONFERENCIA

RESULTANDO: I) que de acuerdo a la información proporcionada por el solicitante, el artículo denominado “**Sistema de videoconferencia, Marca AVER, Modelo EVC130**” se presenta como un sistema de videoconferencia, permitiendo la visualización e interacción con todos los participantes. Se adjuntan fotos de la mercadería en Anexo I. El interesado propone la subpartida nacional **8517.62.59.00**;

VIDEO CONFERENCIA

EL DEPARTAMENTO DE CLASIFICACIÓN ARANCELARIA Y EXONERACIONES DICTAMINA:

1º) Que debería clasificarse al producto denominado comercialmente **“Sistema de videoconferencia, Marca AVER, Modelo EVC130”** en la subpartida nacional **8525.80.29.00** de la Nomenclatura Común del Mercosur estructurada a 10 dígitos, aprobada por Resolución s/n del Ministerio de Economía y Finanzas de fecha 27 de diciembre de 2016, por los fundamentos expuestos.

2º) Se eleva el presente dictamen para la resolución a la Gerencia del Área de Comercio Exterior como lo establece el apartado V numeral 15 de la R.G. 44/2015.

AURICULARES VS. MANOS LIBRES

RESULTANDO: I) que, de acuerdo a la información proporcionada por el solicitante, el artículo denominado “**Auriculares BLUETOOTH, Marca ALTEC LANSING, Modelo MZW300**” se trata de un auricular compatible con Android, Iphone, Computadoras, Ipods y Tablet que contengan Bluetooth. Se adjunta foto de la mercadería en Anexo I. El interesado propone la subpartida nacional **8517.62.72.00**;

II) que de acuerdo con la información aportada, la mercadería se presenta en una caja acondicionada para la venta al por menor, en cuyo interior se encuentra el auricularBluetooth, un cable USB, un cable auxiliar y una guía de usuario. Se conecta con cualquier dispositivo que tenga Bluetooth (teléfonos celulares, computadoras, ipods, tablets, etc.) y permite escuchar música y mantener llamadas telefónicas cuando es conectado a un teléfono celular. El auricular presenta un micrófono, control de volumen, inicio, pausado, retroceso y adelanto. Su recarga es simple y dura 6 horas.

1º) Que debería clasificarse al producto denominado “**Auriculares BLUETOOTH, Marca ALTEC LANSING, Modelo MZW300**” en la subpartida nacional **8518.30.00.00** de la Nomenclatura Común del Mercosur estructurada a 10 dígitos, aprobada por Resolución s/n del Ministerio de Economía y Finanzas de fecha 27 de diciembre de 2016, por los fundamentos expuestos.

AURICULARES VS. MANOS LIBRES



AURICULARES VS. MANOS LIBRES



CHROMECAST

8517.62.77.00 8517.62.99.00 8528.71.90.00



LICENCIA SOFTWARE



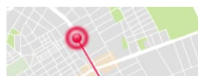
- Cuando me conecto por primera vez al Chromecast, el mismo actúa como un dispositivo con un módem wifi incluido. El teléfono se conecta a este dispositivo para poder configurarlo, aparece en el teléfono como una red wifi.
- Luego el dispositivo Google Chromecast se conecta a la WiFi del hogar, y de esta forma navega por INTERNET
- Actúa como servidor para conectarse a INTERNET, y el teléfono, tablet o PC, actúa como un cliente del dispositivo Chromecast, solicitándole servicios, pero el que realmente se conecta a INTERNET es el Chromecast
- El Chromecast tiene embebido un navegador Chrome de bajas prestaciones en su interior.
- Los sitios a los que puede conectarse son limitados. Por ejemplo Netflix, Youtube o incluso reproducir la pantalla del teléfono. Pero también reproduce la pantalla de la computadora.
- El teléfono, table o computador, actúa solamente como interfase entre el humano y el Chromecast.
- Tampoco es un aparato receptor de TV. No recepciona señales de TV, sino que descarga datos, archivos de vídeo o datos de vídeo de la red.
- Algunas pruebas prácticas de que el Chromecast emite señales, además de recibirlas:
 - En el día a día, cada vez que se enciende el Chromecast, comienza a mostrar hermosas fotografías. El aparato indica que se ha conectado a la WiFi correspondiente. Dichas fotografías son bajadas de INTERNET, razón por la cual el aparato tuvo que emitir para pedir las fotos. Además se visualiza la temperatura, la red, y el estado del tiempo. Todo ello de forma totalmente prescindente del teléfono, tablet o PC
 - Una vez que lanzamos la aplicación Home en el teléfono, podemos ver dichas fotografías en el teléfono también. Eso quiere decir que el Chromecast está transmitiendo información sobre las fotografías que ha bajado.
 - Cuando tengo en el teléfono corriendo una aplicación, por ejemplo Netflix, al conectarse el Chromecast, aparece un símbolo que indica que se ha conectado el Chromecast. Esto solo es posible si el Chromecast es capaz de transmitir información, por ejemplo su estado de activo.
 - Si apago el teléfono, tablet o PC, y se está viendo una película, la película continúa proyectándose, razón por la cual queda demostrado que el Chromecast puede funcionar independientemente del teléfono, tableto o PC.

EN SUMA: El dispositivo Chromecast es un dispositivo capaz de navegar por la red, conectado a través de WiFi, emitiendo y recibiendo datos, imágenes y voz, y el teléfono, tablet o PC, únicamente oficia de interfase con el humano, por lo cual corresponde clasificar

CONTROL DEL FLOTA - GPS

Controla vehículos y conductores con la gestión de flotas por GPS

Hoy la tecnología vía satélite nos permite conocer la posición exacta de cualquier dispositivo con GPS en cualquier parte del mundo. El sistema 4GFlota cuenta con 4GCom, un avanzado dispositivo con GPS incorporado que obtiene y transmite la información desde su vehículo en tiempo real. Esta información es reflejada sobre el mapa donde usted visualiza gráficamente la posición exacta donde está o ha estado su vehículo.



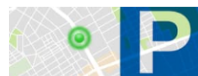
Localización en tiempo real

Vea en qué calle o vía se encuentran sus vehículos y conductores.



Exceso de Velocidad

Observe a qué velocidad se desplazan sus vehículos y reciba una notificación cuando exceda el límite.



Estado del motor

Sepa si el vehículo está circulando, tiene la llave puesta, el motor apagado. Además configure sus propios sensores personalizados.



Informes periódicos

Elabore completos informes de actividad, distancia, velocidad, paradas y jornadas.



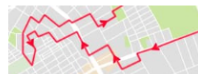
Puntos de interés

Señale sobre el mapa sus propios puntos de interés y determine los mensajes de alerta.



Áreas de seguridad

Dibuje sobre el mapa áreas o regiones personalizadas a las que podrá asignar mensajes de alerta.



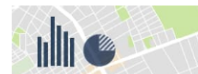
Histórico de recorrido en 3D

Revise el histórico de dónde ha estado en horas o fechas anteriores con la posibilidad de



Cualquier vehículo

Agrupe los vehículos según su necesidad ya sea por su tipología o características facilitando así su gestión.



Gráficas y estadísticas

Realice completas estadísticas de tiempo en parada, número de paradas, horas en circulación,



Muchos usuarios

Gestionar los usuarios de acceso al sistema con privilegios personalizados.

MONITORES DE COMPUTACIÓN

- **LISTADO DE CONDICIONES A TENER EN CUENTA PARA LA CLASIFICACIÓN DE MONITORES**
- Normalmente muestran señales de tarjetas gráficas (monocromo o color) las cuales están integradas en la unidad central de proceso de las máquinas automáticas de procesamiento de datos.
- Pueden incorporar un selector de canales o un sintonizador de vídeo.
- Están generalmente provistas de conectores característicos de máquinas de procesamiento de datos (por ejemplo RS-232 C interface, DIN, D-SUB, VGA, HDMI o DP (display port))
- El área visible de estos monitores generalmente no exceden de 30 pulgadas.
- Tiene un definición generalmente menor que los 0.3 mm, aptas para mirarlos de cerca.
- Pueden tener un circuito de audio y parlantes incorporados (generalmente de 2 Watt de potencia total o menos)
- Generalmente tienen botones de control en el panel delantero.
- Generalmente no pueden ser operados por control remoto.
- Pueden incorporar mecanismos de ajuste de inclinación, giratorio y altura, superficies libres de deslumbramiento, pantalla sin parpadeos y otras características de diseño ergonómico para facilitar periodos prolongados de visión en proximidad cercana al monitor;
- Pueden utilizar protocolo inalámbrico para mostrar información de una máquina de procesamiento de datos.
- **NOTA:** El presente listado fue confeccionado por el Ing. Gustavo Lema, a los solos efectos de evaluar la clasificación de monitores de computación, y está basado en la lectura de las Notas Explicativas en inglés, de la partida 85.28. No constituye una traducción de las mismas.

MONITORES DE COMPUTACIÓN

8528.52 (continued)

6. **Colour monitor**, comprising of a 27-inch (68.58 cm) flat-panel display. It is capable of directly connecting to an automatic data processing (ADP) machine via one VGA or two HDMI connectors. The monitor is designed for use with an ADP machine and does not include a channel selector, a video tuner or speakers.

Specifications :

- Aspect Ratio : 16:9
- Pixel pitch : 0.311 mm
- Response time : 8 ms gray to gray
- Brightness : 250 cd/m²
- Contrast ratio : 1000:1 static; 5000000:1 dynamic
- Viewing angle : 178° horizontal; 178° vertical
- Video input signal : 1 VGA; 2 HDMI (with HDCP (High-bandwidth Digital Content Protection) support)
- Resolution : 1920 x 1080.

Application of GIRs 1 and 6.

Adoption : 2018

MONITORES DE COMPUTACIÓN

8528.52 (continued)

8. **Colour monitor**, comprising of a 55-inch (139.70 cm) flat-panel display. It is capable of directly connecting to an automatic data processing (ADP) machine via the following connectors : one HDMI, one DVI-D, one VGA, one YPbPr, one USB 2.0, one RJ-45 (Ethernet), an infrared (IR) input/output jack and an audio input/output jack. It is designed for use with an ADP machine.

Specifications :

- - Aspect Ratio : 16:9
- Pixel pitch : 0.63 mm
- Response time : 9 ms gray to gray
- Brightness : 350 cd/m²
- Contrast ratio : 1200:1
- Viewing angle : 178° horizontal; 178° vertical
- Video input signal : VGA (D-Sub), DVI-D, HDMI; YPbPr (HDCP support on DVI and HDMI)
- Connectivity : USB 2.0
- Resolution 1920 x 1200 (60 Hz).

Application of GIRs 1 and 6.

Adoption : 2018

MONITORES COMPUTACIÓN CRITERIO DNA

RESULTANDO: I) que de acuerdo a la información proporcionada por el solicitante, el artículo denominado “**Pantalla comercial marca NEC, modelo V554, de 55”, LED LCD**”, es una pantalla comercial que puede ser conectada a diversos dispositivos. Se adjunta foto de la mercadería en Anexo I. El interesado propone la subpartida nacional **8528.59.20.00**;

II) que de acuerdo con la información aportada se trata de una pantalla LCD, con retroiluminación LED, de 55 pulgadas, de uso comercial, resolución 1920x1080, y formato de pantalla 1080p (full HD). Posee entradas digitales de audio y video Display Port, HDMI, DVI-D y Mini-Jack y no posee sintonizador de TV. Cuenta con control remoto y altoparlantes integrados (2 W x 2). Puede ser conectada a diversos dispositivos, siendo compatible con tarjetas de memoria micro SDHC.

MONITORES COMPUTACIÓN CRITERIO DNA

EL DEPARTAMENTO DE CLASIFICACIÓN ARANCELARIA Y EXONERACIONES DICTAMINA:

1º) Que debería clasificarse al producto denominado comercialmente “**Monitor marca NEC, modelo V554, de 55”, LED LCD**” en la subpartida nacional **8528.52.20.00** de la Nomenclatura Común del Mercosur estructurada a 10 dígitos, aprobada por Resolución s/n del Ministerio de Economía y Finanzas de fecha 27 de diciembre de 2016, por los fundamentos expuestos.

PROYECTORES

ANEXO I: FOTO DE LA MERCADERIA

Ref.: GEX 2017/05007/22752

Proyector Láser, marca Epson, Modelo L1505U (Código V11H792120)



PROYECTORES

VISTO: el Expediente GEX N° 2017/05007/22752 de consulta previa presentado por la firma Despachante de Aduanas Jorge Gatti mediante el cual solicita la clasificación arancelaria de la mercadería denominada comercialmente “**Proyector Láser, marca Epson, Modelo L1505U 12K LM WUXGA**”;

RESULTANDO: I) que de acuerdo a la información proporcionada por el solicitante, la mercadería denominada “**Proyector Láser, marca Epson, Modelo L1505U 12K LM WUXGA**” se presenta como un proyector de imágenes y videos. Se adjunta imagen de la mercadería en Anexo I. El interesado propone la subpartida nacional 8528.62.00.00;

II) que la mercadería objeto de consulta se presenta en una caja rotulada de cartón conteniendo un proyector, un lente estándar, control remoto y pilas (dos pilas AA alcalinas), cable de alimentación, cable VGA para computadora, CD con la documentación del proyector y CD del software del proyector. El proyector posee fuente de emisión de luz láser, tecnología de paneles 3LCD inorgánicos de 3 chips, pantalla LCD de 1.03 pulgadas. Presenta además resolución WUXGA con tecnología 4K Enhancement, proyección flexible (puede girar 360° en cualquier dirección, sin restricciones en ángulos de posicionamiento), 12.000 Lúmenes de luminosidad, autocalibración de imagen, alta conectividad, y parlante de 10 W (Mono). Soporta conexiones 3G-SDI, HDMI, DVI-D, HD-Base T (combina HDMI, Ethernet y RS-232 en un cable) y LAN. Dispone además de entrada para el computador y salida para el monitor. Sus dimensiones son 586 x 185 x 492 mm y su peso 23,6 kg.

PROYECTORES

**EL DEPARTAMENTO DE CLASIFICACIÓN ARANCELARIA Y EXONERACIONES
DICTAMINA:**

1º) Que debería clasificarse al producto denominado comercialmente “**Proyector Láser, marca Epson, Modelo L1505U (Código V11H792120)**” en la subpartida nacional **8528.62.00.00** de la Nomenclatura Común del Mercosur estructurada a 10 dígitos aprobada por Resolución s/n del Ministerio de Economía y Finanzas de fecha 27 de diciembre de 2016, por los fundamentos expuestos.

PROYECTORES

852869/2-Projector used in the graphics industry for reproducing images of signals...

Projector used in the graphics industry for reproducing images of signals received from automatic data processing machines and video sources, with a 22.5 cm (9 inch) high-resolution cathode ray tube and advanced optical/electrical technologies (resolution of 2,000 x 1,600 pixels for the highest frequency computer graphics images).

Application of GIR 3 (c).

Adoption : 1999



Sub-

PROYECTORES

8528.6	- Proyectores:
8528.62.00.00	- - Aptos para ser conectados directamente y diseñados para ser utilizados con una máquina automática para tratamiento o procesamiento de datos de la partida 84.71
8528.69	- - Los demás
8528.69.10.00	Con tecnología de dispositivo digital de microespejos («Digital Micromirror Device» - DMD)
8528.69.90	Los demás
8528.69.90.10	En colores
8528.69.90.90	En blanco y negro o demás monocromos

CASO CURIOSO

8528.6	- Proyectores:
8528.62.00.00	- - Aptos para ser conectados directamente y diseñados para ser utilizados con una máquina automática para tratamiento o procesamiento de datos de la partida 84.71
8528.69	- - Los demás
8528.69.10.00	Con tecnología de dispositivo digital de microespejos («Digital Micromirror Device» - DMD)
8528.69.90	Los demás
8528.69.90.10	En colores
8528.69.90.90	En blanco y negro o demás monocromos
8528.7	- Aparatos receptores de televisión, incluso con aparato receptor de radiodifusión o grabación
8528.71	- - No concebidos para incorporar un dispositivo de visualización («display») o pantalla de video
8528.71.1	Receptor-decodificador integrado (IRD) de señales digitalizadas de video codificadas
8528.71.11.00	Sin salida de radiofrecuencia (RF) modulada en canales 3 ó 4, con salidas de audio balanceadas con impedancia de 600 ohms, apto para montaje en «racks» y salida de video con conector BNC
8528.71.19	Los demás
8528.71.19.10	Monitores y proyectores, que no incorporen aparato receptor de televisión
8528.71.19.90	Los demás
8528.71.90.00	Los demás
8528.72.00.00	- - Los demás, en colores
8528.73.00.00	- - Los demás, monocromos

CONTROLES REMOTOS ONDA RADIO

8526.92.00.00



CONTROL REMOTO INFRARROJO

8543.70.99.00

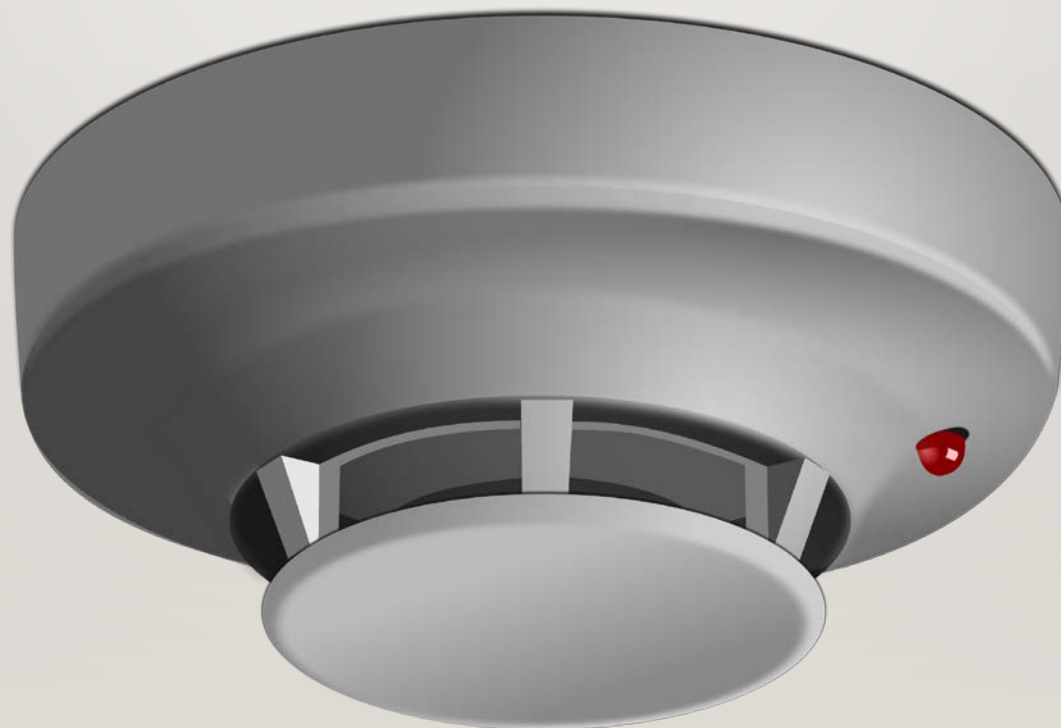


ALARMAS

85.31

85.31	Aparatos eléctricos de señalización acústica o visual (por ejemplo: timbres, sirenas, tableros indicadores, avisadores de protección contra robo o incendio), excepto los de las partidas 85.12 u 85.30.					
8531.10	- Avisadores eléctricos de protección contra robo o incendio y aparatos similares					
8531.10.10.00	Alarmas contra incendio o sobrecalentamiento	18	18	0	11	
8531.10.90	Los demás					
8531.10.90.10	Contra robo de vehículos automotores	18	18	18	11	
8531.10.90.90	Los demás	18	18	0	11	
8531.20.00.00	- Tableros indicadores con dispositivos de cristal líquido (LCD) o diodos emisores de luz (LED), incorporados	12	BIT	2	0	11
8531.80.00.00	- Los demás aparatos	18		18	0	11
8531.90.00	- Partes					
8531.90.00.10	De los productos incluidos en la posición 8531.10.90.10	16		16	16	10
8531.90.00.90	Los demás	16		16	0	10

SENSORES DE HUMO



SENSORES DE HUMO

- Por avisador acústico o visual: 8531.10.10.00
- Por salida por relé: 8536.50.90.19
- Ópticos por salida por datos o direccionables: 9027.50.90.00
- Térmicos por salida por datos o direccionables: 9025.19.90.90
- Termo Ópticos por salida por datos o direccionables: 9027.50.90.00

SENSORES DE HUMO

NOTAS EXPLICATIVAS 90.27

- 9) Los **detectores electrónicos de humo**, para hornos, hogares, etc., principalmente los que funcionan mediante un haz de rayos luminosos (o infrarrojos) que incide en una célula fotoeléctrica; cuando el haz atraviesa la cortina de humo, se producen en el circuito de la célula fotoeléctrica, según la mayor o menor densidad del humo, variaciones de corriente que accionan un indicador graduado o un sistema registrador y, en ciertos casos, una válvula de regulación. Estos aparatos pueden tener un sistema avisador.
-
- Los detectores electrónicos de humo provistos únicamente de un órgano avisador se clasifican en la **partida 85.31**.

SMART SWITCH

8536.50.90.19



PLC



PLC

85.37	Cuadros, paneles, consolas, armarios y demás soportes equipados con varios aparatos de las partidas 85.35 u 85.36, para control o distribución de electricidad, incluidos los que incorporen instrumentos o aparatos del Capítulo 90, así como los aparatos de control numérico, excepto los aparatos de conmutación de la partida 85.17.					
8537.10	- Para una tensión inferior o igual a 1.000 V					
8537.10.1	Controladores numéricos computarizados (CNC)					
8537.10.11.00	Con procesador y bus superior o igual a 32 bits, incorporando recursos gráficos y ejecución de macros, resolución inferior o igual a 1 micrómetro y capacidad de conexión digital para servoaccionamientos con monitor policromático	2	BIT	2	0	10
8537.10.19.00	Los demás	14	BIT	2	0	10
8537.10.20.00	Controladores programables	14	BIT	2	0	10
8537.10.30.00	Controladores de demanda de energía eléctrica	14	BIT	2	0	10
8537.10.90	Los demás					
8537.10.90.10	Destinados a vehículos automotores	18		18	18	10
8537.10.90.90	Los demás	18		18	0	10
8537.20	- Para una tensión superior a 1.000 V					
8537.20.10.00	Subestaciones aisladas por gas (GIS – «Gas-Insulated Switchgear» o HIS – «Highly Integrated Switchgear»), para una tensión nominal superior a 52 kV	0	BK	0	0	10
8537.20.90.00	Los demás	18		18	0	10

DRONE FUMIGADOR 84.24



DRONE – CÁMARA GRAN CALIDAD

85.25



DRONE PARROT

8802.11.00.00



DRONE JUGUETE



CASO CURIOSO

90.21 Artículos y aparatos de ortopedia, incluidas las fajas y vendajes medicoquirúrgicos y las muletas; tablillas, férulas u otros artículos y aparatos para fracturas; artículos y aparatos de prótesis; audífonos y demás aparatos que lleve la propia persona o se le implanten para compensar un defecto o incapacidad.

9021.90	- Los demás				
9021.90.1	Aparatos que se implantan en el organismo para compensar un defecto o una incapacidad.				
9021.90.11.00	Cardiodesfibriladores automáticos	0	0	0	10
9021.90.19.00	Los demás	0	0	0	10
9021.90.8	Los demás				
9021.90.81.00	Implantes expandibles («stents»), incluso montados sobre catéter del tipo balón	0	0	0	10
9021.90.82.00	Oclusores interauriculares constituidos por una malla de alambre de níquel y titanio rellena con tejido de poliéster, incluso presentados con su respectivo catéter	0	0	0	10
9021.90.89.00	Los demás	14	14	0	10

TERMOSTATOS VS. REGULADORES TEMPERATURA

D) Los **termostatos** que se utilizan para el control automático de la temperatura. Constan esencialmente de:

- 1) Un elemento sensible a la temperatura, que puede utilizar:
 - a) La deformación de una lámina bimetálica (recta, en U, en espiral, etc.).
 - b) La tensión de vapor de un fluido.
 - c) La dilatación de un líquido o de un vástago metálico.
 - d) Una resistencia eléctrica o un par termoeléctrico.

En los termostatos de lámina bimetálica, la lámina está alojada en un tubo de inmersión o en una caja y en las de vástago metálico, este último elemento está colocado en un tubo de inmersión. En los termostatos de tensión de vapor o de líquido, el elemento sensible puede estar constituido por una membrana plegada que contiene la carga del fluido o por un conjunto de membrana, tubo capilar y bulbo o caña.

- 2) Un tambor, disco u otro dispositivo de fijación de la temperatura de referencia.
- 3) Un dispositivo de disparo o de mando que consiste principalmente, según la naturaleza de la transmisión (mecánica, fluido auxiliar, electricidad), en un sistema de palancas, de muelles, etc., una válvula, un interruptor o un conmutador eléctrico. Este dispositivo acciona señales o actúa, generalmente a distancia, sobre un aparato de regulación de la temperatura (válvula de admisión de vapor o de agua caliente, quemador de caldera, grupo para acondicionamiento de aire, ventilador, etc.).

Los termostatos se utilizan principalmente para la regulación de la temperatura en los pisos u otros locales, los hornos, cocinas, calderas, calentadores de agua, instalaciones frigoríficas, chimeneas, estufas, armarios y otros recintos industriales o de laboratorio.

TERMOSTATOS VS. REGULADORES TEMPERATURA

E) Los **reguladores de temperatura** que permiten alcanzar o mantener una temperatura predeterminada en los aparatos eléctricos de calentamiento (cocinas, parrillas, cafeteras, etc.) y constan esencialmente de una lámina bimetálica cuya deformación, debido al calor desprendido por una resistencia colocada en derivación en el circuito de alimentación de los elementos calentadores, acciona un contacto eléctrico que abre o cierra el circuito, la frecuencia de los cortes y, en consecuencia, la temperatura de los elementos calentadores está determinada por las diferentes posiciones de un botón de reglaje manual; una de estas posiciones neutraliza la lámina bimetálica, sobre todo al principio del calentamiento, y realiza la alimentación continua de los elementos calentadores.

Se excluyen de esta partida:

- a) Los recipientes llamados *estufas, armarios, etc., termostáticos* o a veces *termostatos*, en los que la temperatura se mantiene a un nivel constante mediante un termostato, que se clasifican en su propia partida.
- b) Las válvulas termostáticas (partida 84.81).

SENSORES, TEMPERATURA, HUMEDAD, PRESIÓN

90.33

9033.00.00.00	Partes y accesorios, no expresados ni comprendidos en otra parte de este Capítulo, para máquinas, aparatos, instrumentos o artículos del Capítulo 90.	16	16	0	10
----------------------	--	----	----	---	----

INTERRUPTORES REMOTOS

9107.00

Interruptores horarios y demás aparatos que permitan accionar un dispositivo en un momento dado, con mecanismo de relojería o motor sincrónico.

334

ARANCEL NACIONAL 2017

9107.00.10.00	Interruptores horarios	20	20	0	11
9107.00.90.00	Los demás	20	20	0	11

INTERRUPTORES REMOTOS

- **91.07 - Time switches with clock or watch movement or with synchronous motor.**

CONSTRUCCIONES PREFABRICADAS

73.08

Construcciones y sus partes (por ejemplo: puentes y sus partes, compuertas de esclusas, torres, castilletes, pilares, columnas, armazones para techumbre, techados, puertas y ventanas y sus marcos, contramarcos y umbrales, cortinas de cierre, barandillas), de fundición, hierro o acero, excepto las construcciones prefabricadas de la partida 94.06; chapas, barras, perfiles, tubos y similares, de fundición, hierro o acero, preparados para la construcción.

94.06

Construcciones prefabricadas.

73.08 - Structures (excluding prefabricated buildings of heading 94.06) and parts of structures (for example, bridges and bridge-sections, lock-gates, towers, lattice masts, roofs, roofing frame-works, doors and windows and their frames and thresholds for doors, shutters, balustrades, pillars and columns), of iron or steel; plates, rods, angles, shapes, sections, tubes and the like, prepared for use in structures, of iron or steel (+).

94.06 - Prefabricated buildings (+).



CONSTRUCCIONES PREFABRICADAS

- 9406.90.20.00 Con estructura de hierro o acero y paredes exteriores constituidas esencialmente por estas materias.

CANCHA DE PÁDEL PREFABRICADA

RESULTANDO: I) que, de acuerdo a la información proporcionada por el solicitante, la mercadería denominada **“Estructura y componentes para el armado de dos canchas de pádel marca Royalcourt”**, es un conjunto de artículos y materiales para el armado de dos canchas de pádel. Se adjunta imagen de la mercadería en Anexo I. El interesado propone la subpartida nacional 9506.91.00.00;

II) que de acuerdo con la información disponible, la mercadería objeto de consulta se recibe desarmada por razones de transporte, contando con todos los elementos necesarios para su normal funcionamiento. La estructura que conforma la cancha de pádel está desarrollada con caños estructurales metálicos los cuales cuentan con soportes inferiores para la colocación de vidrios templados y mallas electrosoldadas, formando los laterales y fondos de la cancha. Incluye red, alfombra sintética, reflectores y tablero para instalación eléctrica;

CANCHA DE PÁDEL PREFABRICADA

EL DEPARTAMENTO DE CLASIFICACIÓN ARANCELARIA Y EXONERACIONES DICTAMINA:

1º) Que debería clasificarse al producto denominado comercialmente **“Estructura y componentes para el armado de dos canchas de pádel marca Royalcourt”** en la subpartida nacional **9406.00.99.09** de la Nomenclatura Común del Mercosur estructurada a 10 dígitos aprobada por Resolución s/n del Ministerio de Economía y Finanzas de fecha 19 de diciembre de 2011, por los fundamentos expuestos.

CANCHA DE PÁDEL PREFABRICADA



95.06

-
- 95.06 - Artículos y material para cultura física, gimnasia, atletismo, demás deportes (incluido el tenis de mesa) o para juegos al aire libre, no expresados ni comprendidos en otra parte de este Capítulo; piscinas, incluso infantiles.



MUCHAS GRACIAS

